



IMPORTANT REGULI DE SIGURANȚĂ

Citiți, înțelegeți și urmați cu atenție toate
instrucțiunile înainte de a instala și
utiliza produsul.

Păstrați-o pentru referințe viitoare.

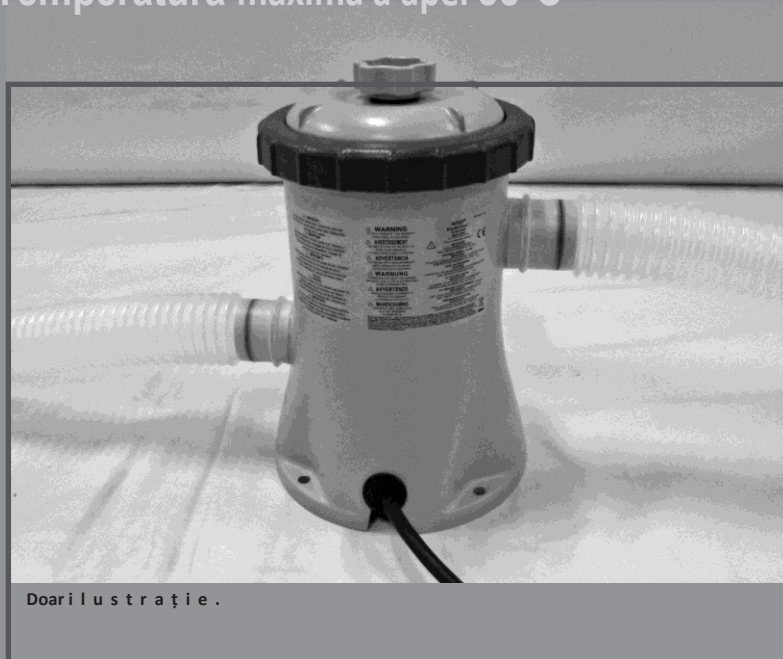
Krystal Clear™

Pompă de filtrare, model 602

220 - 240 V~, 50 Hz, 30 W

Hmax 1,0 m, H min 0,19 m, IPX5/IPX7

Temperatura maximă a apei 35°C



Doar ilustrație.

Nu uitați să verificați și celelalte produse Intex: piscine, accesorii pentru piscine, piscine gonflabile și jocuri de interior, paturi gonflabile pentru oaspeți și bărci pot fi găsite la sau vizitați site-ul nostru web.

Ca parte a politicii noastre de îmbunătățire continuă a produselor, Intex își rezervă dreptul de a modifica specificațiile și aspectul fără notificare.

MANUALUL

 **INTEX®**

©2015 Intex Marketing Ltd. - Intex Development Co. Ltd. - Intex Trading Ltd. - Intex Trading Ltd.
- Intex Recreation Corp.

All rights reserved/Tous droits réservés/Todos los derechos reservados/Alle rights reserved/Minden jog fenntartva. Printed in China/Imprimé en Chine/Impreso en China/Gedruckt in China/Printed in China.

©™ Trademarks used in some countries of the world under licence from/©™ Marques utilisées dans certains pays sous licence de/
Marcas înregistrate utilizadas en algunos países del mundo bajo licencia de/Warenzeichen used in some countries of the world under
licence from/ In some countries of the world, trademarks are used under licence from: **Intex Marketing Ltd. to/à/a/an Intex Trading
Ltd., Intex Development Co. Ltd., G.P.O. Box 28829, Hong Kong & Intex Recreation Corp., P.O. Box 1440, Long.**

Beach, CA 90801 - Distributed in the European Union by/Distribué dans l'Union Européenne par/Distribuido en la unión Europea
por/Distributed in the European Union by/Forgalmazó az Európai Unió: **Intex Trading B.V., Venneveld 9, 4705 RR Roosendaal - The
Netherlands**

CUPRINS

Avertismente.....	3
.....	
Lista de piese și broșura	4
Instrucțiuni de asamblare	5-7
Întreținere.....	7-8
Îngrijirea piscinei și produse chimice	8
Depozitare pe termen	8
lung.....	
Ghid de depanare.....	9
Probleme comune.....	10
Cerințe generale de siguranță în apă	10
.....	
Garanție limitată.....	11

REGULI IMPORTANTE DE SIGURANȚĂ

Citiți, înțelegeți și urmați cu atenție toate instrucțiunile înainte de a instala și utiliza produsul

CITIȚI ȘI RESPECTAȚI TOATE INSTRUCȚIUNILE

AVERTISMENT

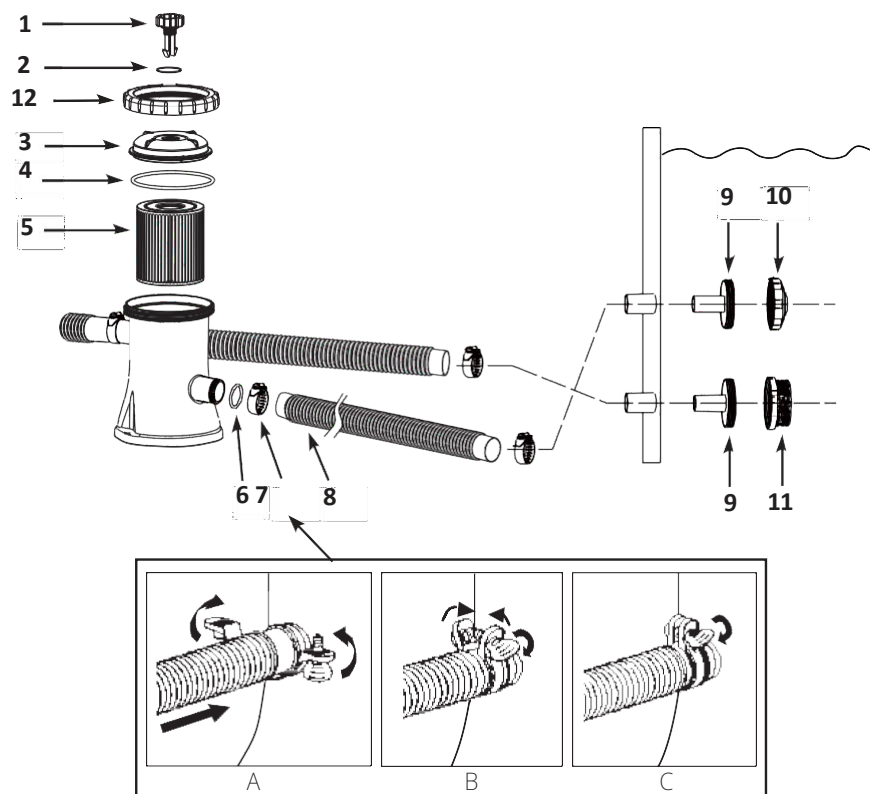
- Pentru a reduce riscul de rănire, nu permiteți copiilor să utilizeze acest produs. Supravegheați întotdeauna copiii și persoanele cu dizabilități.
- Țineți copiii departe de acest produs și de cablul (cablurile) electric(e).
- Copiii nu trebuie să se joace cu dispozitivul. Curățarea și întreținerea de către utilizator nu trebuie efectuate de către copii fără supraveghere.
- Dispozitivul poate fi utilizat de copii cu vârsta de 8 ani și peste și de persoane cu capacitate fizice, senzoriale sau mentale reduse sau cu cunoștințe și experiență insuficiente, cu condiția ca acestea să fi fost supravegheate sau să fi primit instrucțiuni privind utilizarea în siguranță a dispozitivului și să fi înțeles pericolele.
- Demontarea și asamblarea trebuie să fie efectuate de către un adult.
- Risc de electrocutare. Produsul trebuie să fie conectat numai la o priză cu împământare protejată de un întrerupător de protecție la pământ (RCD, 10 mA). Apelați la un electrician calificat dacă nu puteți determina dacă priza este protejată de un întrerupător de protecție împotriva pierderilor la pământ (RCD, 10 mA). Un întrerupător de protecție de curent cu un curent nominal maxim de 30 mA apelați la un electrician calificat pentru instalare. Nu utilizați un dispozitiv portabil de curent rezidual (PRCD).
- Scoateți întotdeauna produsul din priză înainte de a-l muta, curăța, repara sau instala. efectuați orice ajustare a produsului.
- Ștecherul trebuie să fie accesibil după asamblarea produsului.
- Nu îngropați cablurile electrice. Așezați cablul într-un loc în care să nu fie deteriorat de mașini de tuns iarba, mașini de tuns gard viu și alte echipamente.
- Cablul de alimentare nu poate fi înlocuit. În cazul în care cablul este deteriorat, dispozitivul trebuie să fie casat.
- Pentru a reduce riscul de electrocutare, nu folosiți prelungitoare, temporizatoare, adaptoare de priză sau fișe de conversie pentru a alimenta aparatul cu energie electrică; folosiți o priză cu împământare amplasată corespunzător.
- Nu conectați sau deconectați produsul dacă acesta se află în apă sau dacă aveți mâinile ude.
- Păstrați fișa produsului la o distanță mai mare de 3,5 m față de piscină.
- Așezați acest produs departe de piscină pentru a împiedica copiii să ajungă la piscină stând pe pompă.
- **Nu puneți în funcțiune pompa de circulație atunci când piscina este în uz.**
- Acest produs este destinat exclusiv piscinelor mobile. Nu se utilizează pentru piscinele instalate permanent. Piscina mobilă este proiectată pentru a fi ușor de demontat pentru depozitare și de reasamblat în configurația sa inițială.
- Acest produs trebuie utilizat numai în scopurile descrise în acest manual!

DACĂ NU RESPECTAȚI ACESTE AVERTISMENTE, PAGUBE MATERIALE, ȘOCURI ELECTRICE, SAU SE POT PRODUCE ALTE VĂTĂMĂRI GRAVE SAU MOARTEA.

Avertismentele, instrucțiunile și regulile de siguranță care însoțesc produsul detaliază unele dintre riscurile generale ale echipamentelor de agrement nautic, dar nu acoperă toate riscurile și pericolele posibile. Vă rugăm să folosiți bunul simț și judecata atunci când vă implicați în activități acvatice.

DESCRIEREA COMPONENTELOR

Înainte de a instala produsul, acordați-vă câteva minute pentru a verifica conținutul și a vă familiariza cu toate componentele.



NOTĂ: Cifrele sunt doar cu titlu informativ. Produsul real poate varia. Ele nu sunt la scară.

HIV. SZ.	DESCRIERE	MENY. ALI	PARTEA A ARTICOL
1	SUPAPĂ DE ELIBERARE A AERULUI	1	10460
2	CELULĂ O CELULĂ	1	10264
3	CAPACUL CASEI DE FILTRARE	1	11917
4	UPDATE	1	11919
5	CARTUȘ DE FILTRU (29007)	1	
6	COLECȚIE	2	10134
7	MAKE A MAKE A MAKE A MAKE A MAKE	4	11489
8	AICI	2	11916
9	CONECTOR DE FILTRU	2	11070
10	CAP DE UMFLARE A PISCINEI	1	11071
11	ORAȘUL SPAȚIULUI	1	12197
12	PIULIȚĂ FILETATĂ DE FIXARE A CARCASEI FILTRULUI	1	11918

Atunci când comandați piese de schimb, asigurați-vă că includeți numărul de model și numerele

Tipul de mediu de filtrare

Insertie sintetică #29007

pieselor.

INSTRUCȚIUNI DE

Asigurați-vă că piscina este umplută cu apă și tratată cu substanțe chimice.

IMPORTANT: Această pompă de circulație este furnizată cu o supapă de aerisire (1) (dacă este necesar).

deschideți supapa de aerisire). NU închideți supapa de aerisire până când nu se ajunge la pasul 8. Dacă nu se respectă următoarele instrucțiuni, este posibil ca aerul să fie reținut în carcasa filtrului: pompa va funcționa în gol, va deveni zgomotoasă și se va defecta.

1. În primul rând, instalați piscina. Urmați cu atenție instrucțiunile de instalare a piscinei.
2. Poziționați pompa de circulație la distanța corectă față de peretele piscinei, pe lungimea furtunului în care iese în afară racordul negru inferior al furtunului. Asigurați-vă că pompa de circulație este întotdeauna accesibilă pentru service și întreținere.
3. Introduceți unitatea de umflare (**9 și 10**) în racordul superior al furtunului proeminent. Apoi introduceți unitatea de filtrare (**9 și 11**) în racordul proeminent inferior. Introduceți furtunurile (**8**) în capetele filtrului din cealaltă parte.
4. Conectați cele două furtunuri la racordurile de furtun ale pompei de circulație. Cu ajutorul clemei de furtun (**7**), atașați un furtun (**8**) la racordul inferior al furtunului (marcat cu "+" pe folia de piscină) și la racordul superior al pompei (marcajul "+").
5. Conectați cel de-al doilea furtun la restul racordului superior al furtunului și la racordul inferior al pompei. Asigurați-vă că clemele furtunului (**7**) sunt strânse.
6. Deșurubați capacul filtrului pompei de circulație (**12**) din carcasa filtrului în sens invers acelor de ceasornic. Prindeți și scoateți capacul filtrului (**3**). Verificați dacă cartușul filtrului se află în carcasă. Dacă este, înlocuiți capacul prin strângerea manuală a piuliței de strângere (**12**) împotriva carcasei filtrului.
7. Umpleți piscina cu 2-5 cm sub racordul superior. Apa va curge automat în pompă.
8. Când apa începe să curgă prin deschiderea supapei de aerisire, înșurubați supapa de aerisire în partea superioară a carcasei filtrului. Nu strângeți prea tare supapa. **NOTĂ:**



9.

Risc de electrocutare. Produsul trebuie să fie conectat numai la o priză cu împământare protejată de un întrerupător de protecție la pământ (RCD, 10 mA). Apelați la un electrician calificat dacă nu puteți determina dacă priza este protejată de un întrerupător de protecție împotriva pierderilor la pământ (RCD, 10 mA). Valoarea maximă de 30 mA cu un întrerupător de curent nominal, apelați la un electrician calificat.

10. Acționați pompa de circulație până când se atinge puritatea dorită a apei.

NOTĂ: Nu introduceți niciodată substanțe chimice direct în filtru. Nu îndreptați filtrul direct în pompă.

GHID COMPLET (continuare)

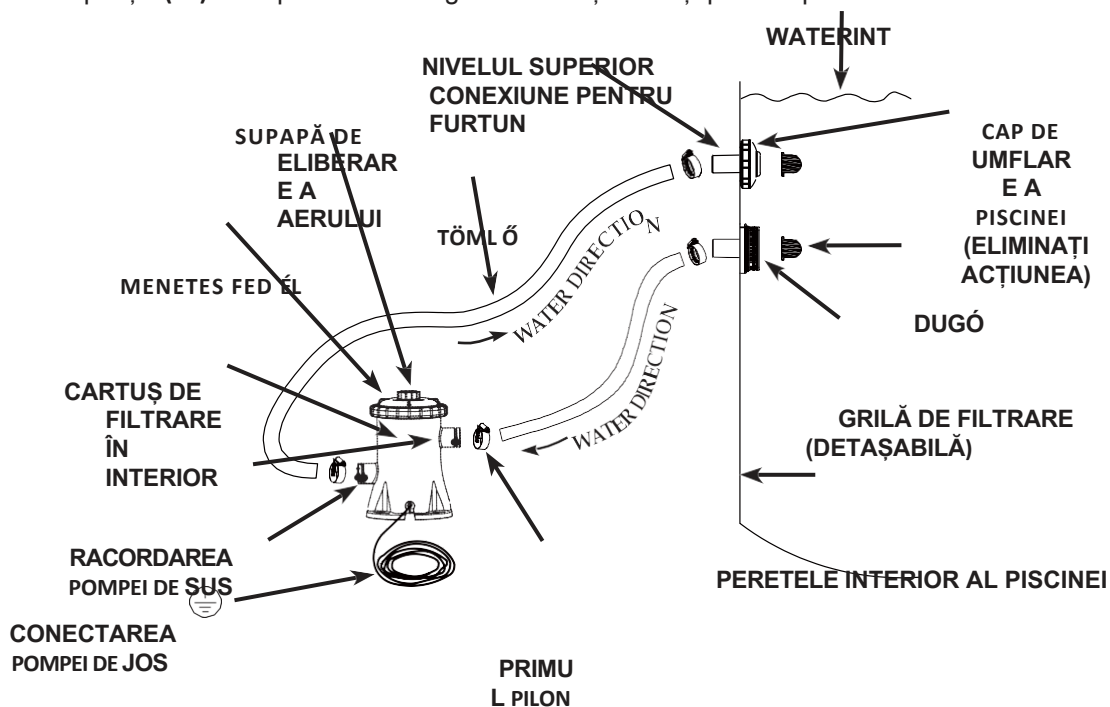
⚠ AVERTISMENT ȘI

Așezați echipamentul departe de piscină, astfel încât copiii să nu se poată urca pe el pentru a se apropia de piscină.

Este foarte important ca componenta sau ansamblurile de componente deteriorate să fie înlocuite cât mai curând posibil.

Înlocuiți-l cât mai curând posibil. Utilizați numai piese aprobate de producător.

Pentru a verifica sau a înlocui cartușul filtrului, deconectați cablul electric, deșurubați duza de admisie (10) și grila filtrului de aspirație (11) din interiorul piscinei și înlocuiți dopurile de tip pălărie. După întreținere, deschideți supapa de aerisire, scoateți dopurile și purjați aerul înainte de a închide din nou supapa. Înlocuiți duza de admisie (10) și grila de aspirație (11). Pompa este acum gata de funcționare și poate fi pornită din nou.



(FIGURA NU ESTE LA SCARĂ)

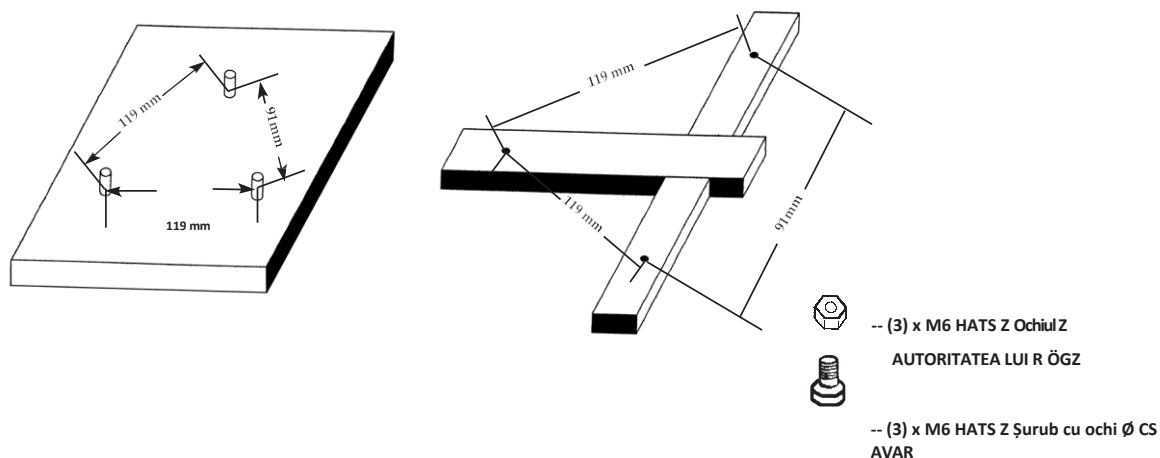
Fișa cablului de alimentare pentru pompa de circulație, care poate fi conectată la o sursă de alimentare de 220-240 volți, trebuie să fie amplasată la o distanță mai mare de 3,5 metri de peretele piscinei. Verificați la autoritățile locale standardele și cerințele privind "instalarea electrică a piscinelor și a echipamentelor pentru piscine". Tabelul de mai jos este doar pentru referință:

Sucursală/Regiune	Libertatea de circulație
Internațional	IEC 60364-7-702
Franța	NF C 15-100-7-702
Germania	DIN VDE 0100-702
Olanda	NEN 4010-702

OPȚIUNEA DE INSTALARE A POMPEI DE FILTRARE

Există trei găuri de montare în partea de jos a bazei pompei. Aceste găuri sunt prevăzute deoarece reglementările UE impun în special o fixare pe pedestal sau o poziție fixă verticală.

Găurile formează un triunghi. Găurile au o lățime de $\varnothing 7$ mm. Pompa poate fi fixată pe o bază de ciment sau pe o structură de lemn de pe care nu va cădea. Structura de susținere trebuie să depășească 18 kg. Desenele de mai jos prezintă două metode de fixare posibile:



CURĂȚAREA SAU ÎNLOCUIREA CARTUȘULUI DE FILTRU

Se recomandă înlocuirea cartușului de filtru cel puțin o dată la două săptămâni. Verificați în mod regulat dacă filtrul este înfundat.

1. Asigurați-vă că pompa nu funcționează. Deconectați cablul de la priză.
2. Pentru a preveni scurgerea apei din bazin, deșurubați duza (10) și filtrul de aspirație (11) din interiorul bazinului și înlocuiți dopurile în formă de pălărie.
3. Îndepărtați piulița de strângere filetată (12) și capacul filetat (3) prin rotire în sens invers acelor de ceasornic. Aveți grijă să nu pierdeți garnitura (4).
4. Îndepărtați cartușul filtrului (5) pentru curățare. Puteți curăța inserția cu un jet de apă de la un furtun umed.
5. Decideți dacă trebuie să înlocuiți cartușul filtrului. Utilizați numai un cartuș de filtru Intex original pentru înlocuire. Pentru detalii, consultați "Lista de piese și broșura".
6. Așezați inserția înapoi în poziția de filtrare.
7. Repoziționați garnitura (4) și capacul filtrului (3) în poziția lor inițială. Strângeți piulița de strângere (12) de pe carcasa filtrului numai cu mâna, în sensul acelor de ceasornic.
8. După întreținere, deschideți supapa de purjare a aerului, scoateți dopurile pentru a permite aerului să iasă înainte de a închide din nou supapa, apoi introduceți grila de intrare în piscină (10) și grila filtrului de aspirație (11). Pompa este acum gata de funcționare și poate fi pornită din nou.
9. Verificați în mod regulat orificiile de intrare și de ieșire pentru a vă asigura că nu sunt blocate, ceea ce ar împiedica filtrarea corespunzătoare.
10. Eliminarea mediilor de filtrare uzate trebuie efectuată în conformitate cu legile și reglementările locale aplicabile.

ÎNGRIJIREA PISCINEI ȘI PRODUSE CHIMICE

- Pentru a menține curățenia și igiena apei, piscinele necesită întreținere. O filtrare eficientă ajută la asigurarea unei protecții chimice adecvate. Contactați distribuitorul dumneavoastră de piscine pentru informații privind utilizarea corectă a clorului și a acidului, precum și condițiile în care pot fi utilizate alte substanțe chimice.
- Depozitați substanțele chimice în afara razei de acțiune a copiilor.
- Nu folosiți substanțe chimice dacă este ceva în piscină. Acest lucru poate provoca iritații ale pielii sau ochilor.
- Importanța monitorizării zilnice a pH-ului și a tratamentului chimic al apei nu poate fi subliniată îndeajuns. Clorul, algecicidele și menținerea unui nivel corect al pH-ului sunt necesare în timpul reîmprospătării și pe tot parcursul sezonului. Contactați specialistul local în piscine pentru ajutor.
- Se recomandă schimbarea suplimentară a filtrelor, apa sărată ușoară și aditivii atunci când piscina este umplută pentru prima dată în mod sezonier. Nu permiteți nimănu să înoate în piscină până când nivelul pH-ului nu este stabil. Contactați magazinul local de piscine pentru asistență.
- Păstrați la îndemână cartușele de filtru de rezervă. Înlocuiți cartușele de filtrare la fiecare două săptămâni.
- Apa clorurată poate deteriora gazonul, grădinile sau arbuștii pe care copiii îi stropesc din piscină. Gazonul va muri sub căptușeala piscinei. Vă rugăm să rețineți că anumite specii de iarbă pot crește sub liner.
- Timpul de filtrare depinde de mărimea piscinei, de vreme și de gradul de



- Standardul european EN16713-3 oferă câteva informații suplimentare privind calitatea și tratarea apei din piscine. Acest standard poate fi găsit la www.intexcorp.com/support.

AVERTISMENT

Soluțiile concentrate de clor pot deteriora corpul piscinei. Respectați întotdeauna instrucțiunile producătorului de substanțe chimice și avertismentele privind sănătatea și pericolele.

DEPOZITARE PE TERMEN LUNG ȘI IERNARE

1. Înainte de a goli sau de a muta piscina pentru o perioadă mai lungă de timp, de exemplu pentru iarnă, asigurați-vă un loc departe de casă (canalizare sau depozit) unde să puteți goli direct apa din piscină. Verificați reglementările locale privind eliminarea apei din piscină.
2. Acum coborâți piscina.
3. Când piscina este goală, deconectați toate racordurile de furtun (8) de la piscină și de la pompă, pur și simplu inversând modul în care ați asamblat-o.
4. Scoateți cartușul filtrant așa cum se arată în secțiunea Curățarea cartușului filtrant, pașii 2 - 4.
5. Îndepărtați unitatea de injecție și de aspirare de pe peretele piscinei. Introduceți dopurile în racorduri pentru furtunuri. Slăbiți clemele (7) înainte de a îndepărta conectorii filtrului (9).
6. Scurgeți apa din carcasa filtrului.
7. Lăsați obiectele demontate să se usuce în aer liber.
8. În funcție de cât de mult sunt folosite cartușele de filtrare (5), aveți la îndemână un cartuș de rezervă pentru sezonul următor.
9. Lubrifiați garnitura capacului (4), inelul O (2) al supapei de aerisire și garnitura furtunului (6). Vaselină pentru a-și menține flexibilitatea în timpul depozitării.
10. Depozitați aparatul și accesoriile sale într-un loc uscat. Depozitați produsul într-o zonă

GHID DE DEPANARE

HIBA	OK	SOLUȚIE
POMPA NU PORNEȘTE	<ul style="list-style-type: none"> Motorul nu este conectat la priză. Întreprătorul de protecție a curentului (releu FI, 10 mA) este declanșat. Motorul s-a supraîncălzit și protecția la suprasarcină a fost dezactivată. 	<ul style="list-style-type: none"> Cablul pompei trebuie să fie conectat la o ieșire cu 3 fire protejate de un întrerupător de circuit de dispersie la pământ de clasa A sau de un dispozitiv de protecție împotriva curentului electric. Resetați întrerupătorul de circuit. Dacă se declanșează din nou, este posibil ca sistemul electric să fie defect. Opriți întrerupătorul de circuit și chemați un electrician pentru a rezolva problema. Lăsați motorul să se răcească.
FILTRUL NU CURĂȚĂ PISCINA	<ul style="list-style-type: none"> Niveluri inadecvate de pH sau de clor. Cartușul filtrului este murdar. Inserția este deteriorată. Piscina este prea murdară. Coșul filtrului restricționează fluxul de apă. 	<ul style="list-style-type: none"> Reglați nivelul pH-ului și al clorului. Contactați distribuitorul local de piscine. Curățați sau înlocuiți inserția. Verificați dacă inserția nu este perforată. Dacă este deteriorată, înlocuiți-o. Acționați pompa pentru o perioadă mai lungă de timp. Curățați grila de aspirație de la intrare.
POMPA NU ÎMPINGE APA SAU DEBITUL ESTE PREA MIC	<ul style="list-style-type: none"> Intrarea sau ieșirea este blocată. Există o blocare a vaporilor la aspirație. Există calcar sau depuneri pe depozit. Piscina este prea murdară. Cartușul filtrului este contaminat. Racordurile de admisie și de aspirație au fost înlocuite. 	<ul style="list-style-type: none"> Eliminați orice obstrucție din furtunul de admisie prin golirea peretelui interior al piscinei. Strângeți clemele furtunurilor, verificați furtunurile și nivelul apei din piscină. Înlocuiți inserția. Curățați inserția mai des. Așezați duza în poziția cea mai înaltă din interiorul bazinului, iar grila de aspirare în poziția cea mai joasă.
POMPA NU FUNCȚIONEAZĂ	<ul style="list-style-type: none"> Nivelul apei este scăzut. Suprafața filtrului este înfundată. Există vapori de aer în colectorul de admisie. Motorul este defect sau rotorul este blocat. În interiorul inserției se află o cameră de aer. 	<ul style="list-style-type: none"> Umpleți piscina până la nivelul indicat. Curățați suprafața filtrului din interiorul piscinei. Strângeți clemele furtunurilor, verificați dacă furtunurile nu sunt deteriorate. Curățați furtunul de aspirare de crengi și frunze. Deschideți orificiul de aerisire de pe partea superioară a pompei.
SCURGERI DE PE CAPAC	<ul style="list-style-type: none"> Inelul O lipsește. Capacul sau supapa de aerisire nu sunt strânse. 	<ul style="list-style-type: none"> Scoateți capacul și verificați inelul O-ring. Strângeți sau supapa (cu mâna).
SCURGERI DE FURTUN	<ul style="list-style-type: none"> Clema de fixare a furtunului nu este bine strânsă. Inelul O al furtunului a fost deplasat atunci când a fost conectat furtunul. Furtunul este rupt. 	<ul style="list-style-type: none"> Strângeți sau înlocuiți clema. Așezați inelul O-ring înapoi în canelură. Instalați un furtun nou.
A FOST CREAT UN SAS	<ul style="list-style-type: none"> Există o capcană de aer în carcasa filtrului și în furtunul de aspirație. 	<ul style="list-style-type: none"> Deschideți supapa de aerisire, deplasați furtunul în sus și în jos până când apa iese din supapă, apoi deschideți-o.

IMPORTANT

În cazul în care continuați să întâmpinați dificultăți, contactați dealerul dumneavoastră unde puteți

PROBLEME COMUNE

PROBLEMĂ	DESCRIERE	OK	SOLUȚIE
ALGAS	<ul style="list-style-type: none"> • Apă verzuie. • Pete verzi sau negre pe mucoasa pelvisului. • Corpul piscinei este alunecos și/sau inconfortabil mirosuri. 	<ul style="list-style-type: none"> • Trebuie ajustate nivelurile de clor și pH. 	<ul style="list-style-type: none"> • Folosiți superclorurarea și tratamentul de șoc. Reglați nivelul pH-ului la nivelul recomandat de producător. • Aspirați fundul piscinei. • Setați nivelul corect de clor.
APĂ DECOLORATĂ	<ul style="list-style-type: none"> • Apa va fi albastră, maro sau neagră atunci când vă aflați prima dată în apă. • utilizează clor. 	<ul style="list-style-type: none"> • Clorul oxidează cuprul, fierul sau manganul din apă. 	<ul style="list-style-type: none"> • Reglați pH-ul la nivelul recomandat. • Puneți filtrul în funcțiune până când apa este limpede. • Curățați frecvent cartușul filtrului.
MATERIAL PLUTITOR ÎN APĂ	<ul style="list-style-type: none"> • Apa este tulbure sau opalescentă. 	<ul style="list-style-type: none"> • "Apă dură" din cauza nivelului prea ridicat al pH-ului. • Conținutul de clor este scăzut. • Substanță străină în apă. 	<ul style="list-style-type: none"> • Reglați nivelul pH-ului. Contactați distribuitorul de piscine pentru sfaturi. • Reglați nivelul de clor. • Curățați sau înlocuiți filtrul.
NIVELURI SCĂZUTE PERSISTE NTE ALE APEI	<ul style="list-style-type: none"> • Nivelul apei este mai scăzut, decât în ziua precedentă. 	<ul style="list-style-type: none"> • Ruptură sau gaură pe puntea piscinei sau pe furtunuri. • Supapele de golire sunt slăbite. 	<ul style="list-style-type: none"> • Reparați-l cu ajutorul kitului de reparații. • Strângeți toate capacele cu mâna.
SEDIMENTELE DE PE FUNDUL BAZINULUI	<ul style="list-style-type: none"> • Contaminare sau nisip în piscină pe podea. 	<ul style="list-style-type: none"> • Utilizare frecventă, pe... și ieșiți din piscină. 	<ul style="list-style-type: none"> • Utilizați aspiratorul de piscină Intex pentru a curăța fundul piscinei.
SITE-UL JOCURI	<ul style="list-style-type: none"> • Frunze, insecte etc. 	<ul style="list-style-type: none"> • Piscina este prea aproape de copaci. 	<ul style="list-style-type: none"> • Folosiți un skimmer de piscină Intex.

CERINȚE GENERALE DE SIGURANȚĂ ÎN APĂ

Distracția în apă are atât efecte relaxante, cât și terapeutice. Cu toate acestea, există un risc inerent de rănire și de deces. Pentru a reduce riscul de rănire, citiți și respectați toate avertismentele și instrucțiunile de pe produs, de pe ambalaj și de pe prospectul produsului. Rețineți, totuși, că avertismentele, instrucțiunile și instrucțiunile de siguranță de pe produs sunt generice pentru distracția în apă și nu acoperă toate riscurile și pericolele.

Ca măsură de siguranță suplimentară, ar trebui să vă familiarizați cu următoarele orientări generale, precum și cu cele stabilite de organizațiile de siguranță recunoscute la nivel național:

- Asigurați o supraveghere constantă. Numiți un adult cu discernământ ca "salvamar" sau salvamar, în special atunci când copiii se află în piscină sau în jurul acesteia.
- Învățați să înotați.
- Luați-vă timp pentru a învăța resuscitarea cardio-respiratorie și primul ajutor.
- Avertizați persoanele care supraveghează utilizatorii piscinei cu privire la pericolele potențiale ale piscinei și la utilizarea echipamentelor de protecție, cum ar fi ușile închise, balustradele etc.
- Informați toți utilizatorii piscinei, inclusiv copiii, ce trebuie să facă în caz de urgență.
- Prudența și bunul simț sunt necesare în orice moment pentru orice activitate în apă.
- Supraveghează, supraveghează, supraveghează, supraveghează.

GARANȚIE LIMITATĂ

Pompa dvs. de filtrare Krystal Clear™ este construită folosind materiale și manoperă de cea mai bună calitate. Toate produsele Intex sunt supuse unei inspecții de calitate și nu pot părăsi fabrica decât în stare perfectă. Această garanție limitată se aplică numai la pompa de filtrare Krystal Clear™ și la accesoriile sale enumerate mai jos.

Această garanție limitată nu înlocuiește drepturile și căile de atac prevăzute de lege, ci se adaugă la acestea. În măsura în care această garanție este în concordanță cu drepturile dumneavoastră legale, termenii acestei garanții vor prevala. De exemplu, Legea privind protecția consumatorilor din Uniunea Europeană vă oferă dreptul la o garanție legală în plus față de această garanție limitată: pentru informații despre Legea privind protecția consumatorilor din Uniunea Europeană, vizitați Legea privind protecția consumatorilor din Uniunea Europeană.

Pe site-ul web al Centrului pentru Protecția Consumatorilor:

http://ec.europa.eu/consumers/ecc/contact_en/htm.

Prevederile acestei garanții limitate se aplică numai cumpărătorului inițial și nu sunt transferabile. Această garanție limitată este valabilă timp de 90 de zile de la data cumpărării cu amănuntul. Păstrați chitanța de vânzare originală ca dovadă a achiziției, deoarece veți avea nevoie de ea pentru orice reclamație privind calitatea. În caz contrar, garanția limitată nu va fi valabilă.

Garanția pompei de filtrare Krystal Clear™ - 1 an

Garanție pentru furtunuri și fittinguri - 180 de zile

În cazul în care se constată un defect de fabricație la pompa cu filtru Krystal Clear™ în perioada de garanție indicată mai sus, vă rugăm să contactați centrul de service Intex corespunzător, care este listat pe pagina separată "Centre de service oficiale". Dacă produsul este returnat la service-ul Intex, service-ul îl va examina și va decide cu privire la validitatea reclamației. Dacă produsul este acoperit de garanția limitată, produsul va fi reparat sau înlocuit gratuit.

Nu aveți dreptul la nicio altă garanție în afară de această garanție și de drepturile prevăzute de legea din țara dumneavoastră. În măsura prevăzută în țara dvs., Intex nu va fi răspunzătoare pentru daune directe sau indirecte către dvs. sau către o terță parte care rezultă din utilizarea pompei cu filtru Krystal Clear™ sau din acțiunile Intex sau ale agenților sau angajaților săi (inclusiv fabricarea produsului). Dacă țara dvs. nu permite excluderea sau limitarea răspunderii pentru daune accidentale sau indirecte, este posibil ca această limitare să nu vi se aplice.

Vă rugăm să rețineți că această garanție limitată nu se aplică în următoarele cazuri:

- În cazul în care pompa de filtrare Krystal Clear™ se defectează din cauza neglijenței, a utilizării sau aplicării greșite, a unui accident, a unei manipulări necorespunzătoare, a unei întrețineri sau depozitări necorespunzătoare.
- În cazul în care pompa de filtrare Krystal Clear™ este deteriorată din cauza unor condiții care nu pot fi controlate de Intex, inclusiv uzura normală, incendiul, inundații, îngheț, ploaie sau alte condiții de mediu extreme;
- Piese și componente care nu sunt vândute de Intex; și/sau
- Modificarea, repararea sau dezasamblarea neautorizată a pompei cu filtru Krystal Clear™ de către oricine altcineva decât personalul de service Intex.

Costurile legate de scurgeri de apă din piscină, deversări de substanțe chimice sau daune cauzate de apă nu sunt acoperite de această garanție. De asemenea, această garanție nu se aplică în cazul unor daune materiale sau vătămări corporale.

Vă rugăm să citiți cu atenție manualul de utilizare și să urmați toate instrucțiunile pentru funcționarea și întreținerea corectă a pompei de filtrare Krystal Clear™. Verificați întotdeauna produsul înainte de utilizare. În cazul în care instrucțiunile nu sunt respectate, această garanție limitată nu mai este valabilă.